

# *Návod na použití*

*ZS 252  
modul zesilovače*

**DEXON**

## **Úvodem:**

Model ZS 252 je 100W výkonný modul pro konstrukci vlastních HiFi subwooferů. Je dodáván včetně spínané napájecí části a propojovacích kabelů na reproduktor. Modul lze vůči reprosoustavám domácího kina napojit stereofonně, vstupy RCA Cinch, nebo reproduktorovými vstupy (paralelní připojení na stávající reprosoustavy), nebo monofonně vstupem RCA Cinch, tzv. vstupem LFE.

Firma DEXON Vám děkuje za projevený zájem o naše výrobky a pevně věříme, že s tímto modelem budete plně spokojeni.

## **Technické parametry:**

- určen pro vestavbu do domácích HiFi subwooferů
- koncepce 1 kanál, akt. výhybka
- výkon 100 W rms / 200 W max. / 4  $\Omega$
- min. zatěžovací impedance 4  $\Omega$
- nastavitelná aktivní výhybka 46 – 250 Hz se strmostí 12 dB / oct.
- regulace hlasitosti
- přepínač invertování fáze
- spínač funkce automatického zapnutí / vypnutí podle přítomnosti signálu
- reproduktorové vstupy se šroubovacími svorkami
- linkový stereofonní vstup přes konektory RCA Cinch
- monofonní subwooferový vstup LFE přes konektor RCA Cinch, na kterém není uplatňována výhybka
- indikátor napájení a stavu automatického nebo manuálního zapnutí
- nízkošumový spínaný transformátor
- limiter
- ochrany proti přehřátí a zkratu
- frekvenční rozsah 28 – 250 Hz / Line In, 24 – 400 / LFE
- zvýraznění nízkým kmitočtů na 45 Hz
- zkreslení THD + N < 0,08 % / 1 W
- odstup S/N > 96 dB
- vstupní citlivost 200 mV / linkový vstup, 3 V / reproduktorový vstup
- citlivost audia pro automatické sepnutí 3 mV
- čas automatického vypnutí 22 min
- spotřeba ve standby režimu 0,2 W
- spotřeba při plném vybuzení 158 W
- chlazení pasivní
- napájení AC 230 V / 50 Hz
- hmotnost 0,8 kg
- rozměry 155 x 225 x 105 mm
- rozměry instalačního otvoru 129 x 200 mm

## Všeobecné podmínky:



Před zprovozněním přístroje si pozorně prostudujte celý návod k použití a při instalaci postupujte podle doporučených pokynů.



Nikdy přístroj neumývejte lihem, ředidly, nebo jinými agresivními látkami. K čištění nepoužívejte ostrých předmětů.



Přístroj nesmí být instalován na místě s vyšší teplotou, vlhkostí nebo magnetickým polem, přístroj udržujte v čistotě. Přístroj nemůže pracovat na přímém dešti atp. Přístroj smí být instalován jen do prostor, kde je zajištěno proudění vzduchu. Přístroj postavte na rovný a stabilní povrch, kde nehrozí pád přístroje a po-  
tažmo zranění obsluhy a zničení přístroje. Na zařízení neumísťujte žádné cizí předměty, tekutiny a hořlaviny.



Používejte pouze předepsaného napájení a zátěže. Nepřepínejte verzi napájecího napětí na přístroji, ponechte ji, jak je nastaveno od výrobce (230 V AC). Není-li zařízení delší dobu v provozu, vypněte jej hlavním vypínačem popř. vypněte jej ze zásuvky. Zasuňete-li hlavní napájecí přívod do zásuvky, přístroj musí být na hlavním vypínači vypnutý. Je-li napájení přístroje připojeno třemi vodiči, tzn. že je v napájecím kabelu použitý ochranný vodič, uživatel nesmí jakkoli tento vodič přerušit či nezapojit do napájecí zásuvky s ochranným kolíkem. Má-li přístroj navíc vyvedenou zemnicí svorku se symbolem uzemnění anebo označením GND, je velice vhodné a bezpečné tuto svorku propojit se zemním potenciálem, např. na radiátory, jiný přístroj anebo na jinou kovovou uzemněnou konstrukci. Pokud vyměňujete pojistku, vypněte přístroj ze zásuvky. K výměně musí být použita jediná pojistka předepsané hodnoty.



Je-li na přístroji ochranný kryt, který zakrývá připojovací terminál, musí být tento při provozu pevně nainstalovaný. Uživateli je zakázáno přístroj jakkoli rozebírat a demontovat jeho kryt. Nedotýkejte se otvorů a částí poblíž chladiče či ventilátoru - mohou mít vysokou teplotu. Ventilací otvory nezakrývejte.



Dbejte na opravdu kvalitně provedenou kabeláž, jejíž špatný technický stav může být příčinou zhoršené reprodukce nebo příčinou zničení připojených komponentů. Připojená kabeláž, včetně hlavního napájecího přívodu, by neměla být mechanicky namáhána a vystavena vyšší teplotě, či jinak zhoršeným klimatickým podmínkám. Přístroj se může poškodit neopatrným ukostřením libovolného výstupního signálního vodiče.

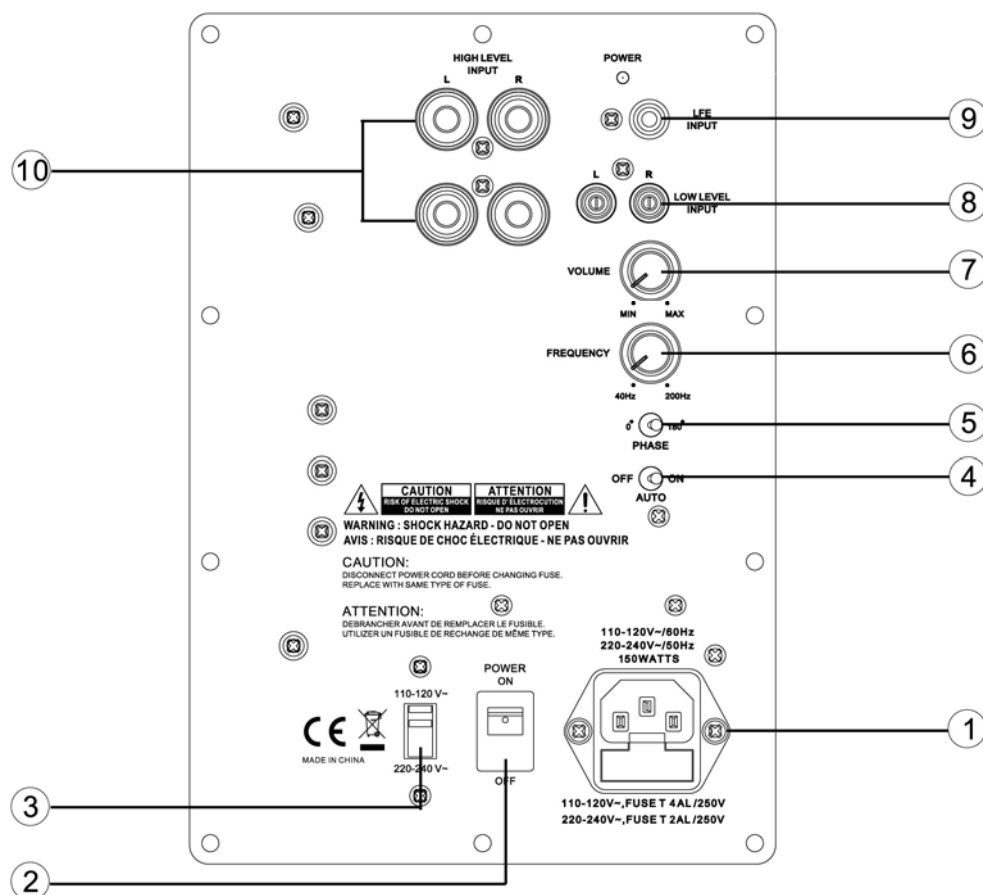


V případě poškození krytu, pádu cizího předmětu dovnitř přístroje, zatečení přístroje, nebo v případě že z přístroje vychází kouř nebo zápach, ihned zařízení vypněte, odpojte je od napájení a kontaktujte dodavatele zařízení.



Opravy zařízení a servisní činnost může provádět pouze dodavatel systému - Dexon Czech s.r.o.

## Popis ovládacích prvků:



1. Zásuvka pro síťový přívod napájení AC 230 V / 50 Hz.
2. Hlavní vypínač. Pokud je tento vypínač v poloze ON, je subwoofer pod napětím. Znamená to, že je-li přítomen audio signál na vstupu, bude aktivní i vnitřní elektronika a subwoofer tak bude reprodukovat. Nebude-li audio signál na vstupu přítomen po určitý časový okamžik, viz specifikace, subwoofer přechází automaticky do standby režimu s nízkou spotřebou el. energie. Z tohoto režimu se subwoofer aktivuje opětovným přivedením audio signálu na vstupy zařízení. Tato funkce automatického přecházení do standby režimu se zapíná přepínačem (4). To, v jakém režimu se modul zesilovače nachází, je vidět na dvoubarevném svitu LED POWER.
3. Přepínač napájecího napětí. Ponechte v poloze z výroby (230 V)
4. Spínač funkce přecházení do standby režimu, viz výše.
5. Přepínač invertování fáze. Způsobí změnu polaritu vyzářeného signálu. Je třeba vyzkoušet, v jedné pozici bude subwoofer v místě poslechu hrát silněji a „konkrétněji“. Jde o sfázování subw. signálu s ostatními reprosoustavami dom. ozvučení.
6. Regulátor dělicího kmitočtu vestavěné výhybky. Čím více doleva je regulátor nastaven, tím užší pásmo je přenášeno. S otáčením doprava se do reprodukce více přidávají střední kmitočty. Nastavení provádíme podle sluchu vzhledem k ostatním reprosoustavám. Nastavovat můžeme v rozsahu 40 – 195 Hz.
7. Regulátor hlasitosti
8. Stereofonní RCA Cinch vstup pro signál z budícího zesilovače. Má-li váš receiver stereo výstupy, např. na nahrávání, použijte tyto vstupy. na těchto vstupech bude uplatněna vnitřní výhybka modulu zesilovače, kterou můžete nastavit pomocí (6).
9. Monofonní RCA Cinch vstup LFE pro subwooferový signál z budícího zesilovače (receiveru). Tento vstup použijte, pokud váš zesilovač (receiver) poskytuje subwooferový monofonní signál, tedy signál pouze s nízkými kmitočty. Z tohoto důvodu již nebude uplatněna vnitřní výhybka modulu zesilovače subwooferu.
10. Stereofonní reproduktorový vstup pro napojení subwooferu z reproduktorových výstupů budícího zesilovače. Tyto vstupy použijete, nemá-li váš receiver stereofonní linkový ani monofonní subwooferový výstup. Tato situace nastává např. u laciných hifi zařízení. Subwoofer zde tedy napojíte paralelně k reprosoustavám. I po tomto napojení subwooferu můžete nadále mít napojeny reprosoustavy.

## **Připojení modulu zesilovače ZS 260:**

Modul zesilovače již obsahuje drátové vývody na reproduktor. Tento výstup můžete zatěžovat min. impedancí 4 Ω. Modul na sobě obsahuje také napájecí část ve formě nízkošumového spínaného zdroje, jež je vstupem přivezen na napájecí zásuvku 230 V / 50 Hz.

## **Údržba:**

Údržbou rozumíme opatrné vyčištění systému od prachu, překontrolování chování a kabeláže.

## **Likvidace, recyklace, schválení, bezpečnost:**

Na základě zákona č. 7/2005 Sb. o odpadech z elektrických zařízeních, je společnost Dexon Czech s.r.o. zapsána v seznamu MŽP ČR a je účastníkem kolektivního systému Retela s.r.o. pod klientským číslem 2005/10/10/92. Samotný přístroj není možné likvidovat vyhozením do komunálního odpadu. Vzhledem k použitým materiálům, je nutné jej odevzdat na příslušných sběrných místech (seznam na [www.retela.cz](http://www.retela.cz), [www.env.cz](http://www.env.cz)), které likvidaci a recyklaci zajistí. Přístroj obsahuje nebezpečné kovy a materiály.

Ve smyslu zákona č. 297/2009, kterým se mění zákon 185/2001 Sb. o odpadech, je společnost Dexon Czech s.r.o. registrována prostřednictvím správce Retela s.r.o. do systému Ecobat.

Na základě zákona č. 477/2001 Sb. o obalech dodavatel systému - Dexon Czech s.r.o. má uzavřenou smlouvu o sdruženém plnění se společností Ekokom a.s. pod klientským číslem EK-F06020790. Kartónový obal přístroje vyhoďte do nádob komunálního odpadu určených pro papír.

Na základě zákona č. 22/1997 Sb., je-li stanoveno, výrobce ujišťuje, že bylo vydáno výrobcem prohlášení o shodě.

Výrobce prohlašuje, že nejsou v přístroji použity nebezpečné látky (materiály) v rámci Směrnice 2002/95/ES Evropského parlamentu a Rady (RoHS) o omezení používání určitých nebezpečných látek/materiálů v elektrických a elektronických zařízeních.



## **Poznámka k verzi návodu:**

Tento návod k použití je neustále aktualizován. Doporučujeme proto stáhnout si nejaktuálnější verzi návodu ze stránek <https://www.dexon.cz>. Nejrychlejší způsob, jak aktuální návod k použití získat, je vyhledat daný model výrobku na stránkách: <https://www.dexon.cz/podrobne-vyhledavani.html> Zde zadejte přesně modelové označení, např. „ZS 252“, pozor na mezeru. Rozkliknutím nalezené položky zobrazíte odkazy na návody atd.

V případě, že se již produkt nevyrábí, je možno získat návod k použití z archivu na adrese: <https://www.dexon.cz/clanky/navody-k-pouziti>

Tento návod k použití byl publikován 13.02.2018.

© DEXON CZECH s.r.o.  
Zpracoval: Ing. Kamil Toman  
E-mail: [podpora@dexon.cz](mailto:podpora@dexon.cz)